

РОДИТЕЛЯМ О ТУБЕРКУЛЕЗЕ И ПРИВИВКЕ ВАКЦИНОЙ БЦЖ



Туберкулез относится к инфекционным заболеваниям, вызываемым туберкулезной палочкой (бациллой Коха), чаще поражающий органы дыхания, но встречаются и внелегочные формы.

С начала 90-х годов констатируется неблагоприятная обстановка по туберкулезу как в России, так и в мире в целом.

Заразиться туберкулезом можно от больного воздушно-капельным путем (при разговоре, чихании, кашле); при соприкосновении с вещами или предметами, загрязненными мокротой, слюной, содержащей возбудителей туберкулеза, т.к. бацилла Коха длительно сохраняет свою активность во внешней среде. В жидкой мокроте туберкулезная палочка не теряет свою активность в течение 5–6 месяцев даже в высушенном состоянии на различных предметах, белье, книгах и, попадая в благоприятные условия, способна вызвать заражение.

Как уберечь ребенка от туберкулеза? Основное профилактическое средство – прививка вакциной БЦЖ. Привитые дети болеют в 15 раз реже и значительно легче, чем непривитые. Иммуитет вырабатывается не ранее, чем через 2 месяца после прививки. На месте введения вакцины постепенно (в течение 4–6 недель) возникают воспалительные изменения, иногда образуется небольшая



язвочка. Это нормальное течение вакцинного процесса, не требующее никаких вмешательств (смазывания, бинтования и т.д.). Осложнения отмечаются очень редко. В этих случаях лечение проводит врач-фтизиатр.

У большей части детей иммунитет сохраняется в течение 5–7 лет, поэтому в возрасте 7 и 14 лет детям с отрицательной реакцией Манту проводят прививку повторно.

Противопоказания к прививке против туберкулеза являются только те состояния ребенка , при которых повышается риск развития осложнений:

- острые проявления любых заболеваний и обострение хронических заболеваний ;
- врожденный первичный иммунодефицит ;
- злокачественные новообразования ;
- применение препаратов , снижающих иммунитет и лучевой тераии.

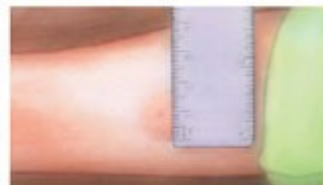


Дети с хроническими заболеваниями нуждаются в вакцинации больше , чем здоровые . При решении вопроса о проведении прививки этим детям важно правильно выбрать период , обеспечивающий безопасную вакцинацию (отсутствие обострения хронического заболевания) .

Техника проведения



Оценка реакции



Виды реакции на пробу



Отрицательная реакция
при полном отсутствии папулы



Сомнительная реакция
при наличии гиперемии без папулы



Положительная реакция
при наличии папулы любого размера



Гиперергическая реакция
при наличии папулы ≥ 15 мм или везикуло-некротических изменениях

